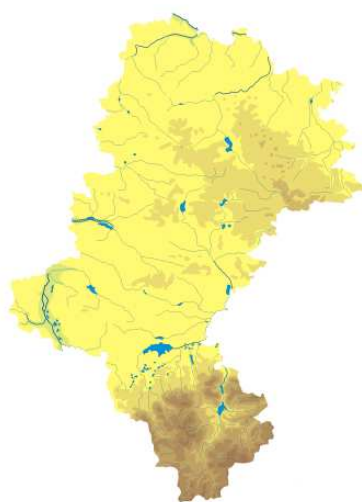


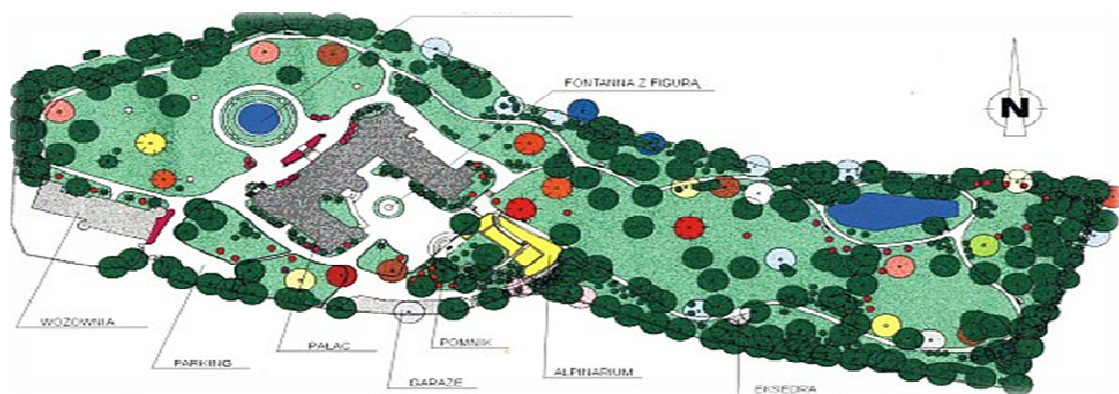
**PRZEWODNIK
PO
INTERESUJĄCYCH
MIEJSCACH
W REGIONIE**



ZESPÓŁ PAŁACOWO-PARKOWY W PŁAWNIOVICACH



Zespół pałacowo-parkowy w Pławniowicach znany przede wszystkim jako **Pałac Ballestremów**, znajduje się we wsi sołectkiej Pławniowice, położonej w województwie śląskim, w powiecie gliwickim, w gminie Rudziniec. Obiekt położony jest przy węźle autostrady A4 z DK 40, pomiędzy Strzelcami Opolskimi, a Gliwicami.



Zespół pałacowo-parkowy w Pławniowicach znany jest jako Pałac Ballestremów. Na zdjęciu mapka tego miejsca.

TRZEKAWIE MIEJSTANA ŚLĄSKU.

Pustynia Błędowska



Opis pustyni

Pustynia Błędowska – największy w Polsce obszar lotnych piasków pochodzenia fluwioglacjalnego (około 33 km²) leżący na pograniczu Wyżyny Śląskiej i Wyżyny Olkuskiej.


Rozciąga się od Błędowa (dzielnicy Dąbrowy Górniczej) na zachodzie do gminy Klucze na wschodzie. Granicą północną pustyni jest wieś Chechło, a na południu graniczy ona z dużym obszarem leśnym. Długość pustyni wynosi niecałe 10 km, a szerokość do 4 km. Średnia miąższość piasków to 40 m (maksymalnie do 70 m). Przez pustynię, z zachodu na wschód, przepływa rzeka Biała Przemsza.

Obszar pustyni objęty jest programem ochrony Natura 200

Ciekawostki

Od wczesnych lat XX wieku pustynia wykorzystywana była jako poligon. Podczas I wojny światowej ćwiczył tu przed bitwą pod Krzywopłotami batalion pomocniczy piechoty legionowej. W okresie międzywojennym obszar ten wykorzystywała do ćwiczeń piechota i artyleria Armii Kraków, a w czasie II wojny światowej pustynia służyła jako poligon niemieckiej Afrika Korps oraz niemieckim lotnikom z bazy Udetfeld koło Siewierza. Obecnie część tylko północna pustyni wykorzystywana jest jako poligon wojskowy. Od strony Chechła oraz na górze Czubatce w Kluczach było niegdyś stanowisko dowodzenia, jednak z powodu groźby zawalenia ruiny usunięto.

Na Pustyni Błędowskiej została zrealizowana ekranizacja *Faraona* Bolesława Prusa.

Jest to atrakcyjny teren wędrowek pieszych oraz konnych: Błędów połączony jest z Kluczami żółtym  "Szlakiem Pustynnym". Miejscowości te łączy także pomarańczowy szlak jeździecki – „Transjurajski Szlak Konny”, z odnogą w stronę Chechła (przez bród na Białej Przemszy), obecnie zamkniętą na skutek interwencji MON.

Rozwój i ochrona pustyni

Pustynia w swojej obecnej postaci jest pochodzenia antropogenicznego. W wyniku intensywnej działalności okolicznych mieszkańców na terenie pustyni poziom wód gruntowych opadł do tego stopnia, że uniemożliwiło to rozwój roślin. W połączeniu z intensywną wycinką lasów na potrzeby górnictwa i hutnictwa, rozwijających się w tych rejonach już od średniowiecza, spowodowało to odsłonięcie ok. 150 km² piasków (miąższość piasku dochodzi do 60 m), sięgających na południu aż w okolice Szczakowej. Pozostałości tej tzw. Dużej Pustyni Błędowskiej to już niemal całkowicie zarośnięta Pustynia Starczynowska na zachód od Olkusza oraz Dziadowskie Morze koło Boru Biskupiego w okolicach Bukowna.

Dawniej zdarzało się tam zjawisko fatamorgany.

W latach 50. część pustyni zaorano i obsiano wierzbą kaspijską oraz sosną. W połączeniu z pyłami przemysłowymi GOP-u i obserwowanym obecnie podnoszeniem się poziomu wód, spowodowało to znaczne zmniejszenie powierzchni odkrytych piasków. Część południowa

pustyni jest już niemal całkowicie zarośnięta (wyjątkiem są krawędzie wschodnie), a część północna, w okolicach Chechła, jest wciąż terenem w dużej mierze odsłoniętym.



Szlak

Orlich

Gniazd.



Szlak Orlich Gniazd – szlak turystyczny w Polsce, przebiegający przez województwa małopolskie i śląskie. Rozpoczyna bieg w Krakowie, kończy w Częstochowie. Ma długość 163,9 km. Nazwę zawdzięcza leżącym na jego trasie ruinom zamków i warowni, nazywanych Orlimi Gniazdami ze względu na ich usytuowanie na skałach dochodzących do 30 metrów wysokości.

Obiekty na szlaku Tradycyjnie Szlak Orlich Gniazd biegnie w kierunku od Krakowa do Częstochowy i obejmuje zamki i ruiny zamków:

Korzkiew – Zamek Rycerski. (odrestaurowany)

Ojców – Ruiny Zamku Królewskiego na Złotej Górze.

Pieskowa Skała – Zamek Królewski.

Rabsztyn – Ruiny Zamku Rycerskiego.

Bydlin – Ruiny Zamku Rycerskiego.

Smoleń – Ruiny Zamku Rycerskiego.

Pilica – Ruiny Zamku Rycerskiego.

Ogrodzieniec – Ruiny Zamku Rycerskiego.

Morsko – Ruiny Zamku Rycerskiego "Bąkowiec"



Krzokiew-Zamek Rycerski.



Ojców – Ruiny Zamku Królewskiego na Złotej Górze.



Pieskowa Skała- Zamek Królewski.



Rabsztyn-Ruiny Zamku Rycerskiego

Zamek Ogrodzieniec Zamek

Ruiny średniowiecznego zamku leżącego w Jurze Krakowsko-Częstochowskiej wzniesionego w XIV-XV wieku przez ród Włodków Sulimczyków.



Zamek leży na najwyższym wzniesieniu Wyżyny Krakowsko-Częstochowskiej - Górze Zamkowej wznoszącej się na 515,5 m n.p.m. Ruiny leżą na "Szlaku Orlich Gniazd", są udostępnione do zwiedzania.

Organizowane są tam także tzw. „Wieczory z duchami”. Przewodnik oprowadza zamku. Po drodze spotkać można różnego rodzaju duchy i zjawy. Jest to wspaniała przygoda dla ludzi pragnących poczuć adrenalinę. Zamek ten jest wspaniałym miejscem do zwiedzania, jak i do odpoczynku.



BILETY	BILET UPOWAŻNIA DO	CENA BILETU*
ZAMEK STANDARD	• ZWIEDZANIE ZAMKU (BEZ WYSTAW)	NORMALNY 6,00 zł
		ULGOWY** 5,00 zł
ZAMEK PAKIET	• ZWIEDZANIE ZAMKU • ZWIEDZANIE WSZYSTKICH WYSTAW NA ZAMKU (Museum, Sala Tortur, Galeria w Korzej Stojcie)	NORMALNY 8,50 zł
		ULGOWY** 7,00 zł
BIRÓW	• ZWIEDZANIE GRODU NA GÓRZE BIRÓW	NORMALNY 4,50 zł
		ULGOWY** 3,50 zł
ZAMEK STANDARD + BIRÓW	• ZWIEDZANIE ZAMKU (BEZ WYSTAW) • ZWIEDZANIE GRODU NA GÓRZE BIRÓW	NORMALNY 9,50 zł
		ULGOWY** 7,50 zł
ZAMEK PAKIET + BIRÓW	• ZWIEDZANIE ZAMKU • ZWIEDZANIE WSZYSTKICH WYSTAW NA ZAMKU (Museum, Sala Tortur, Galeria w Korzej Stojcie) • ZWIEDZANIE GRODU NA GÓRZE BIRÓW	NORMALNY 11,50 zł
		ULGOWY** 9,50 zł
		Oferta specjalna*** BILET ŻŁOTY
Oferta specjalna*** BILET ŻŁOTY	• ZWIEDZANIE ZAMKU ZE WSZYSTKIMI WYSTAWAMI (Museum, Sala Tortur, Galeria w Korzej Stojcie) • ZWIEDZANIE GRODU NA GÓRZE BIRÓW • ZWIEDZANIE PARKU MINIATUR	NORMALNY 20,00 zł
		ULGOWY 16,00 zł

* CENY BILETÓW nie obejmują wstępu na imprezy wymienione w kalendarzu imprez
** BILET ULGOWY przysługują uczniom, studentom (do 26 roku życia), emerytom i rencistom - po okazaniu ważnej legitymacji
*** warunki zakupu określone w regulaminie oferty specjalnej

Widok Ogrodzienieckiego Zamku zainspirował Aleksandra Janowskiego do stworzenia w 1906r. PTK, które potem przekształciło się w PTTK.

ZAMEK W TOSZKU...



Zamek w Toszku przygotował ciekawą ofertę wycieczkową dla najmłodszych turystów. Opracowanych zostało kilka wariantów programowych zgodnie z potrzebami i oczekiwaniami naszych gości.

W programie:

- wejście z przewodnikiem do wieży z punktem widokowym



cena 2 zł/os

•spektakl dla dzieci - toszecka legenda

wizyta ducha zamkowego – Biała Dama

cena 4 zł/os

•biesiada przy ognisku na dziedzińcu z pieczeniem kiełbasek cena 6 zł/os

Cena 12 zł/os

Oferujemy dobrą zabawę !

Jest to ciekawe miejsce gdzie nigdy nikt się nie nudzi...

Czekają na was ciekawi przewodnicy i zabytki...

Godziny otwarcia:

Zwiedzanie wieży w weekendy oraz święta od godziny 11.00 - 18.00.



SERDECZNIE ZAPRASZAMY!

HISTORIA ZAMKU...

Nie wiadomo dokładnie, kiedy na górującym nad okolicą wzgórzu zbudowano pierwszy drewniany gród obronny, możliwe że nastąpiło to już w okresie wczesnopiastowskim, w X – XI wieku. Źródła pisane potwierdzają istnienie grodu toszeckiego dopiero w 1222 roku, kiedy to wspomina się po raz pierwszy tutejszą kasztelanię i kasztelana Jakuba. Historycy twierdzą jednak zgodnie, że gród w Toszku istniał już z pewnością w XII wieku. Bo skoro toszecki kościół św. Piotra wymieniono po raz pierwszy w bulli papieża Innocentego z 1201 roku, to gród musiano tu postawić znacznie wcześniej. Prawdopodobnie kasztelania powstała za panowania Bolesława Krzywoustego.

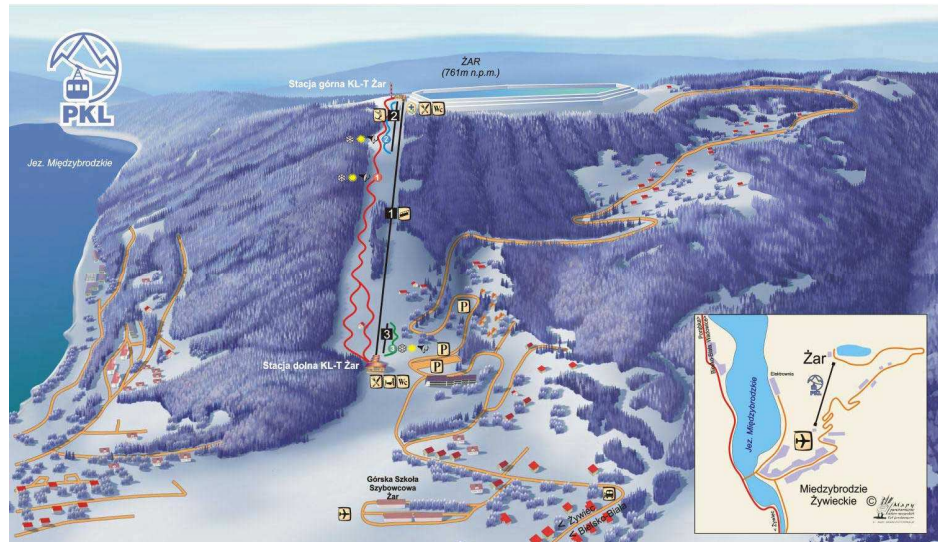
W okresie rozbicia dzielnicowego gród kasztelański w Toszku należał do kolejnych książąt śląskich z linii opolskiej, potem bytomsko – kozielskiej, wreszcie linii cieszyńskiej i oświęcimskiej. Ze znaczniejszych lokatorów grodu należy tu wspomnieć księżnę Judytę, żonę księcia Mieszka II Otyłego, która po jego śmierci w 1246 roku zamieszkiwała przez jakiś czas właśnie w Toszku. Z linii kozielsko – bytomskiej karierę europejską zrobił książę toszecki Bolesław, który ok. 1315 roku został arcybiskupem Ostrzyhomia i prymasem na Węgrzech, w czym pomogła mu pewnie jego siostra Maria, wydana za mąż za króla węgierskiego Karola Roberta.



Reszty ciekawej historii zamku możecie się dowiedzieć z interesujących opowieści przewodnika który będzie was oprowadzał po naszym zamku gdy tam przyjedziecie... Czekamy 😊

PRZEWODNIK

Międzybrodzie Żywieckie Góra Żar



1. W roku 1935 z inicjatywy Ligi Obrony Powietrznej i Przeciwgazowej u podnóża góry powstało szybowcowe lotnisko Żar. Działa tam Górna Szkoła Szybowcowa "Żar" i uprawiane jest paralotniarstwo.
2. Na szczycie góry znajduje się zbiornik wodny elektrowni szczytowo-pompowej (Elektrownia Porąbka-Żar) w kształcie deltoidu, oddany do użytku w 1979 roku, który całkowicie zmienił jej wygląd.
3. Od 1979 roku na górę można było wjechać drogą asfaltową, jednak aktualnie jest to zakazane. Wjazd na szczyt możliwy jest uruchomioną w 2004 roku koleją linowo-terenową z Międzybrodzia Żywieckiego.



1. Tor saneczkowy.



2. Kolej linowo-kolejowa na Górę Żar.



3. Góra Żar to również jedyne miejsce w Polsce, gdzie dzięki złudzeniu optycznemu okrągłe przedmioty poruszają się pod górę.

